



DT1100-TN19 OWNER'S MANUAL FLYING INSECT TRAP

Thank you for purchasing
the DYNATRAP®
flying insect trap!

This product may be covered by one or more U.S. patents
or pending patent applications. See www.DynaTrap.com/patents



IMPORTANT, RETAIN FOR FUTURE REFERENCE: READ CAREFULLY

WARNING: When using electric appliances, basic precautions should always be followed, including the following:

- To disconnect, turn all controls to the off ("O") position, then remove plug from outlet.
- Unplug from outlet when not in use and before servicing or cleaning.
- To reduce the risk of electrical shock, do not put appliance in water or other liquid.
- This appliance is provided with double insulation. Use only identical replacement parts.


CAUTION: To reduce the risk of injury from moving parts, unplug before servicing.

WARNING: Risk of Electric Shock.

See instructions for Servicing of Double-Insulated Appliances.

IMPORTANT SAFETY INSTRUCTIONS

Please read these instructions before using the DynaTrap® Insect Trap and keep for future reference.

- Always turn unit off and disconnect plug before servicing or cleaning.
- Do not position the unit near heat, gas, oil or other flammable materials.
- Mount out of reach from children.
- Never operate this product if it has a damaged cord or plug, if it is not working properly, if it has been dropped or damaged, or if it has been dropped into water.
- The electrical adapter provided with this product is equipped with a 2-conductor cord and a 2-prong. If the plug does not fully fit in the outlet, contact a qualified electrician. To reduce the risk of electrical shock, only plug into a properly installed outlet. Do not attempt to defeat this safety feature.
- Do not insert fingers or any foreign objects into the unit while it is connected to an electrical outlet.
- Collected insects within the unit may contribute to fire, so clean insects from the unit frequently.
- Do not clean this product with water spray. Do not place where it can fall into water, or near flammable materials.
- Do not touch fan while in motion.
- Do not abuse cord—never carry or hang unit by cord or yank it to disconnect from receptacle. Keep cord away from sharp edges.
- If using outdoors, use only extension cords with a tag stating "Suitable for Use with Outdoor Appliances".
- Use only extension cords that have plug and receptacles that match the product plug. Replace or repair damaged cords.
- Only use attachments recommended or sold by the manufacturer
- SERVICING OF DOUBLE-INSULATED APPLIANCES - In a double-insulated appliance, two systems of insulation are provided instead of grounding. No grounding means is provided on a double insulated appliance, nor should a means for grounding be added to the appliance. Servicing of a double-insulated appliance requires extreme care and knowledge of the system, and should be done only by qualified service personnel. Replacement parts for a double-insulated appliance must be identical to those parts in the appliance. A double-insulated appliance is marked with the words "DOUBLE INSULATION", "DOUBLE INSULATED" or the  symbol.

INSTALLATION & OPERATING INSTRUCTIONS

- Unpack unit. Save carton for off-season storage (if needed).
- If hanging or mounting the trap place approximately 3–6 feet above the floor/ground level for optimal catch rate and easy access for cleaning.
- If mounting the trap to a wall, secure the mounting bracket to a wall, fence, or other stationary surface using the mounting hardware (included). Then, mount the trap on the bracket by sliding the mounting channel on the side wall of the trap over the mounting bracket peg.
- Turn power switch to "ON" position (The power switch is located under the rain protector).
- If using outdoors, plug cord into an outdoor extension cord as described in "IMPORTANT SAFETY INSTRUCTIONS".
- For best catch results leave unit on at all times, except when cleaning or servicing.
- If using outdoors, it is recommended to place the unit 20-40 feet away from where people will be sitting.
- Catch rate activity will be higher at night. For best catch results it is recommended to keep the unit away from competing light sources. Intended for household use only.
- To reduce the risk of electric shock, this appliance has a polarized plug (one blade is wider than the other). This plug will fit in a polarized outlet only one way. If the plug does not fit fully in the outlet, reverse the plug. If it still does not fit, contact a qualified electrician to install the proper outlet. Do not change the plug in any way.

USER MAINTENANCE INSTRUCTIONS - CLEANING

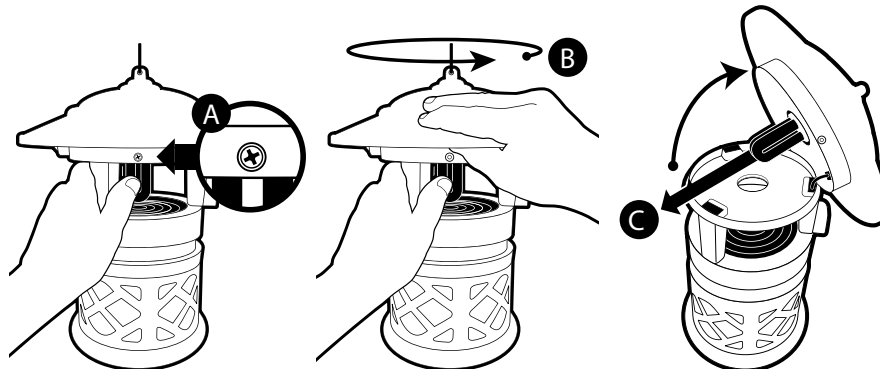
Clean the trap at least once a week to prolong life of the unit, insure fire prevention, and provide for more efficient operation.

- Be sure to clean the unit once per week
- Unplug before cleaning
- For weekly cleaning, twist the cage clockwise, and remove the damper by grasping the crossbar near the edge of the damper. Pull up firmly. Remove any buildup from the inside of the retaining cage and fan with a brush (included). Replace damper, snap firmly into place.
- For major cleaning, remove the screws securing the fan housing to the light housing. After removing the screws, gently pull the fan housing away from the light housing. Using a soft brush, remove dirt and debris from the light housing. Once the cleaning process has been completed, align the screw holes in the fan housing with the screw holes in the lighting unit and tighten the screws to the base of the lighting unit.
- When replacing the retaining cage – DO NOT press / push against the screen windows.

REPLACING BULB Replace With DynaTrap Bulb #41050 (or equivalent G24 Type - 120V/7W UVA Bulb)

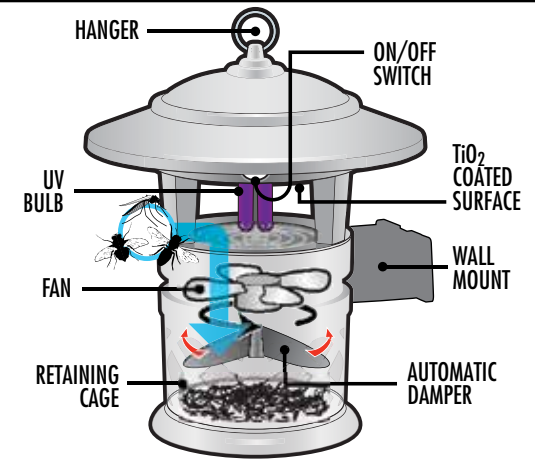
The Light bulb life expectancy is approximately 3,000 hours (or about 4 months), and should be replaced regularly to ensure optimal UV effectiveness. Even though the bulb's light may be visible to you, its ability to attract insects diminishes over time.

- UNPLUG UNIT, and allow bulb to cool before replacing.
- Remove screw (A). Twist cover counter-clockwise (B). Tilt cover back to expose bulb (C). Note: Upper and lower sections will remain connected by electrical wire - Do Not Pull or Attempt To Disconnect.
- Untighten the screw securing the base of the light bulb to the light housing. Slide the metal clip to the side. Cover the bulb with a cloth to protect your finger and hand. Grasp the bulb (with your hand and fingers protected by the cloth) and gently pull the bulb from the socket.
- Remove any debris from the lamp socket with a brush before inserting the new bulb. Replace the metal clip over the base of the bulb and tighten the retaining screw.
- Replace cover onto grill and twist clockwise to lock, replace screw and tighten to secure.



HOW THE DYNATRAP® INSECT TRAP WORKS

Flying insects are attracted to the unit by UV light and CO2 that is generated by the photo-catalysis between the UV lamps and special TiO2 coating. The fan then pulls the insects into the screened base, trapping them until they dehydrate and die. The base can be removed, allowing the contents to be periodically emptied into the trash.



TROUBLESHOOTING

Problem:	Possible cause:	Correction:
Bulb does not illuminate and fan does not spin.	No electrical power.	1. Check plug, receptacle, and fuse or circuit breaker. 2. Check to make sure power is switched to the "ON" position.
Bulb illuminates, but fan does not spin.	Shorted fan.	UNPLUG UNIT: Examine fan to see that it is free from foreign material, dirt or build-up of dead insects. Clean unit as in "CLEANING" section.
Fan spins, but bulb does not illuminate.	1. Bulb not seated properly 2. Burnt out bulb	1. Check all sockets for proper bulb seating and alignment. 2. Replace bulb if needed following instructions under "Replacing Bulb"

LIMITED WARRANTY

DYNAMIC guarantees to the original purchaser that this product is free from defective materials and workmanship. This warranty is limited to remedy any defective part for a period of one year from date of original date of purchase. Retain your original receipt as proof of purchase. This warranty does not apply to the light bulb, nor to, in our judgment, misuse or abuse. If this unit has been altered, no warranty is in force. This warranty does not apply if this unit is purchased outside the United States, excluding Canada and Mexico. In no case shall DYNAMIC be liable for any accidental, punitive, consequential, or any other damages of any kind for breach of this or any other warranty, expressed or implied, whatsoever. Some states do not allow limitation on how long an implied warranty lasts, so the above limitation or exclusion may not apply to you. This warranty gives you specific legal rights, and you may also have other rights that vary from state to state.

REPLACEMENT PARTS

41050 7-Watt Replacement UV Fluorescent Bulb (1 piece)

To see all replacement and accessory parts available for your DynaTrap, including UV-bulbs, fans, retaining cages, and more, visit www.DynaTrap.com.

SAVE THESE INSTRUCTIONS

FOR HOUSEHOLD AND COMMERCIAL, INDOOR AND OUTDOOR USE



Dynamic Solutions Worldwide, LLC
12247 W. Fairview Ave. Milwaukee, WI 53226
1-877-403-TRAP (8727)
customercare@dsw-llc.com
Visit us online at www.DynaTrap.com
©2018 Dynamic Solutions Worldwide, LLC



This device complies with Performance Standards for Light-Emitting Products, 21 DFR, Part 1040, Chapter 1, Subchapter J, Radiological health.



DT1100-TN19 MANUAL DEL PROPIETARIO

¡Gracias por comprar
el DYNATRAP®
trampa de insectos voladores!

Este producto puede estar cubierto por una o más patentes de EE.UU. o aplicaciones pendientes de patente. Ver www.DynaTrap.com/patents



IMPORTANTE, CONSERVE LAS INSTRUCCIONES PARA FUTURAS REFERENCIAS: LEER DETENIDAMENTE

ADVERTENCIA: Cuando use aparatos eléctricos, siempre debe seguir las precauciones de seguridad básicas, incluyendo las siguientes:

- Para desconectar la unidad, gire y apague la unidad en la posición "OFF" (apagado), después retire el enchufe del tomacorriente.
- Para reducir cualquier tipo de lesiones, desconecte la unidad del tomacorriente cuando no esté en uso y antes de darle mantenimiento o limpieza.
- Para reducir el riesgo de una descarga eléctrica, mantenga la unidad alejada del agua o cualquier otro líquido.
- Este aparato está proporcionado con doble aislamiento, solamente utilice partes de reemplazo que sean idénticas a las de la unidad.

INSTRUCCIONES DE SEGURIDAD IMPORTANTES:

Por favor lea las instrucciones antes de usar la trampa para insectos DynaTrap® y guárdelas para futuras referencias.

1. Siempre apague y desconecte la unidad antes de limpiarla o darle mantenimiento.
2. No coloque la unidad cerca de fuentes de calor, gas, aceite u otros materiales inflamables.
3. Mantenga la unidad fuera del alcance de los niños.
4. Nunca haga funcionar la unidad si el cable de corriente eléctrica o la clavija están dañados, la unidad no está funcionando adecuadamente, o si la unidad se ha dañado o caído al agua..
5. Como medida de seguridad, el adaptador eléctrico de este producto está equipado con un cable de 2-conductores y un enchufe polarizado de 2-clavijas. El enchufe debe colocarse en una sola dirección y a un tomacorriente polarizado. Si el enchufe no entra por completo en el tomacorriente, comuníquese con un electricista especializado. No intente alterar esta medida de seguridad. Para reducir el riesgo de una descarga eléctrica, solamente conecte el enchufe a un tomacorriente que este correctamente instalado.
6. Cuando la unidad esté conectada a un tomacorriente, NO introduzca los dedos u otros objetos extraños.
7. Los insectos acumulados dentro de la unidad pueden contribuir a un incendio, se recomienda limpiar y vaciar los insectos muertos frecuentemente.
8. No rocíe o limpie la unidad con una cantidad excesiva de agua. El agua puede dañar los componentes eléctricos. No coloque la unidad cerca de materiales inflamables o donde le pueda caer agua directamente.
9. No toque el ventilador cuando este en movimiento.
10. No maltrate el cable – nunca desconecte la unidad jalando el cable del tomacorriente o transporte y cuelgue la unidad por el cable. Mantenga el cable de corriente eléctrica alejado del calor, aceite o bordes afilados.
11. Si se usa en el exterior, use solo cables de extensión con una etiqueta que diga "Adecuado para su uso con dispositivos para exteriores".
12. Solamente utilice cables de extensión (calibre 14 AWG o 16 AWG) que sean compatibles con el tomacorriente y el enchufe de la unidad. Reemplace o repare los cables dañados.
13. Utilice únicamente partes de repuesto y accesorios recomendados o vendidos por el fabricante.
14. REPARACIONES PARA ELECTRODOMÉSTICOS CON DOBLE AISLAMIENTO ELÉCTRICO un aparato con doble aislamiento eléctrico está diseñado con dos sistemas de aislamiento y no requiere una conexión a tierra. No se proporciona ningún medio de conexión a tierra en un aparato con doble aislamiento, ni se le debe añadir un medio de conexión a tierra al aparato. La porción de un electrodoméstico con doble aislamiento requiere un cuidado extremo y conocimiento del sistema y debe hacerse solamente por personal de servicio calificado. Las partes de repuesto de un aparato con doble aislamiento deben ser idénticas a las del electrodoméstico y deben estar marcadas con las palabras "doble aislamiento" o "doble aislación".

El símbolo

INSTALACION E INSTRUCCIONES DE OPERACION

1. Desempaque la unidad. Guarde la caja para que re-use fuera de temporada.
2. Si está colgando o montando la unidad al aire libre, colóquelos aproximadamente de 3 a 6 pies por encima del piso /nivel del suelo para obtener una tasa de captura óptima y un acceso fácil para la limpieza.
3. Si coloca la trampa a una pared, asegure el soporte de montaje a la pared, a la barda u otra superficie que este estable, use los accesorios de montaje que vienen incluidos. Luego, coloque la trampa en el soporte, deslizando el canal de montaje del lado lateral de la trampa sobre la clavija de la abrazadera de montaje.
4. Coloque el interruptor en la posición "ON" (El interruptor de alimentación se encuentra debajo del protector de lluvia)
5. Enchufe el cable a un receptáculo exterior a cable de exterior aprobado como se describe en "INSTRUCCIONES IMPORTANTES DE SEGURIDAD."
6. Para obtener los mejores resultados de la captura, deje la unidad encendida todo el tiempo, excepto cuando se limpie o repare.
7. Si se usa al aire libre, se recomienda colocar la unidad a 20-40 pies de distancia de donde la gente estará sentada.
8. La actividad de captura será mayor durante la noche. Para obtener los mejores resultados de captura, se recomienda mantener la unidad alejada de fuentes de luz competidoras. Diseñado para uso doméstico solamente.
9. Para reducir el riesgo de descarga eléctrica, este aparato tiene un enchufe polarizado (una de las clavijas es mas ancha que la otra). Este enchufe encaja en una tomacorriente polarizada de una sola manera. Si el enchufe no encaja completamente en el tomacorriente, invierta el enchufe. Si todavía no encaja, pongase en contacto con un electricista calificado para instalar el tomacorriente adecuado. No cambie el enchufe de ninguna manera.

INSTRUCCIONES DE USO Y MANTENIMIENTO – LIMPIEZA

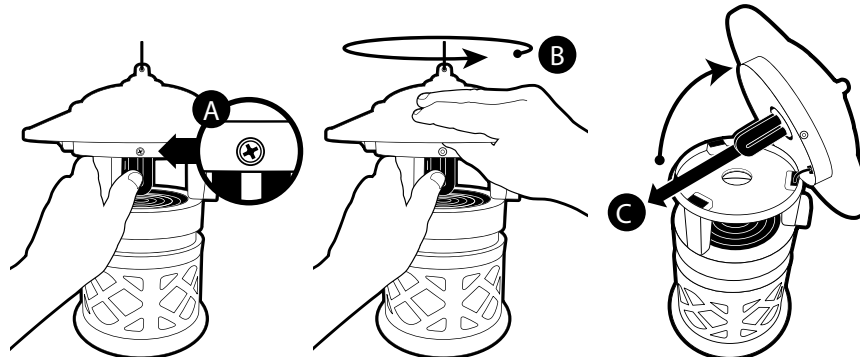
Limpieza frecuente prolongara la vida útil de la unidad, garantizara la prevención de incendios, y la unidad funcionara en forma más eficiente.

1. Asegúrese de limpiar la unidad al menos cada semana.
2. Para darle limpieza, sujete la parte superior de la unidad y remueva el conector de la fuente de poder.
3. Si coloca la unidad a una pared, asegure el soporte de montaje a la pared, a la barda u otra superficie que este estable, use los accesorios de montaje que vienen incluidos. Luego, coloque la trampa en el soporte, deslizando el canal de montaje del lado lateral de la trampa sobre la clavija de la abrazadera de montaje.
4. Una vez que la cámara de recolección este limpia, realínela con la sección de en medio de la trampa. Coloque la malla dentro de la cámara de recolección y presiónela en su lugar.
5. Al reemplazar la jaula de retención - NO presione / presione contra las ventanas de la pantalla

REEMPLAZO DEL FOCO Reemplazar con DynaTrap Bulb #41050 (o equivalente G24 Tipo - 120V /7W Bulbo UVA)

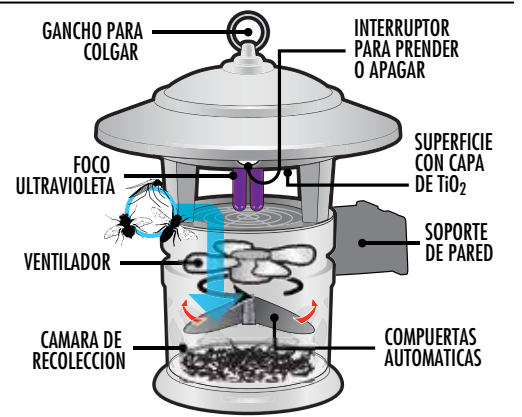
La vida de uso de los focos es de aproximadamente 3,000 horas (o cerca de 4 meses), y deben de reemplazarse después de este tiempo para mantener la eficacia óptima de la luz ultravioleta. Aun cuando usted vea la luz de los focos, su capacidad para atraer insectos disminuye con el tiempo.

1. Desconecte El Cable, permita que los focos se enfrien antes de cambiarlos.
2. Retire el tornillo (A) que sujeta la tapa y luego gire la cubierta hacia la izquierda (B). Coloque la cubierta hacia atrás para exponer el foco (C). Nota: Las secciones superior e inferior permanecerán conectados por medio del cable eléctrico - No lo jale ni lo intente desconectar.
3. Afloje el tornillo que sujeta la base del foco de la caja de la luz. Deslice el clip de metal a un lado. Cubra el foco con un paño para proteger sus dedos y manos y jale el foco suavemente para removerlo de su base.
4. Limpie la base del foco con el cepillo antes de insertar el foco nuevo. Vuelva a colocar el clip de metal sobre la base del foco y apriete el tornillo de sujeción.
5. Vuelva a colocar la tapa en la parrilla y gírela hacia la derecha para que quede segura, vuelva a colocar el tornillo y apriete para asegurarlo.



COMO FUNCIONA LA TRAMPA DE INSECTOS DYNATRAP®

Los insectos voladores son atraídos a la unidad por medio de la luz y el CO2 (dióxido de carbono) que es generado por la foto-catálisis que sucede entre la capa de TiO2 (dióxido de titanio) y los focos ultravioletas; luego el ventilador los succiona hacia una cámara de recolección donde quedan atrapados hasta que se deshidratan y mueren. La cámara de recolección puede ser removida, de esta forma se pueden periódicamente vaciar los contenidos en la basura. Las rejillas en la cámara de recolección permiten ver lo que ha sido atrapado, alertando de esta manera la siguiente vez que se necesita vaciar.



IDENTIFICACION Y RESOLUCION DE PROBLEMAS

Problema:	Posible Causa:	Corrección:
El foco no alumbran y el ventilador no gira.	No hay corriente eléctrica.	1. Revise la conexión, el contacto, o el breaker eléctrico. 2. Asegúrese de que la fuente de poder este firmemente conectada en la parte superior de la unidad.
El foco prenden, pero el ventilador no gira.	El ventilador esta en corto.	DESCONECTE LA UNIDAD: Examine el ventilador para ver si esta libre de suciedad o insectos muertos. Limpie de acuerdo a la sección de "Limpieza".
El ventilador gira, pero el foco no prenden.	1. El foco no están firmemente colocados. 2. El foco están fundidos.	1. Revise que los focos estén firmemente colocados en la base del foco. 2. Cambie los focos si es necesario, de acuerdo a las instrucciones bajo "Reemplazo del foco".

GARANTIA LIMITADA

DYNAMIC garantiza al comprador original que este producto esta libre de defectos de materiales y mano de obra. Esta garantía esta limitada a remediar cualquier parte defectuosa durante un periodo de un año a partir de la fecha de compra original. Retenga su recibo original como prueba de compra. Esta garantía no es aplicable ni al foco, ni al maltrato o uso inapropiado, a nuestro juicio. Si esta unidad es alterada, se anula la garantía. Esta no es aplicable a esta unidad si fue comprada fuera de los Estados Unidos, excluyendo Canadá y México. DYNAMIC no será responsable en ningún caso de daños incidentales, punitivos, derivados o daños de ningún otro tipo por incumplimiento de esta o de cualquier otra garantía, ya sea expresa o implícita. Algunos estados no permiten limitación con respecto a la duración de una garantía implícita y, por lo tanto, la limitación o exclusión anterior podría no serle aplicable. Esta garantía le otorga derechos legales específicos y usted puede tener además otros derechos que variarán de un estado a otro.

PARTES & ACCESORIOS DISPONIBLES

41050 Foco fluorescente UV de reemplazo de 7 vatios (1 pieza)

Para ver todas las piezas de repuesto y accesorios disponibles para su DynaTrap, incluyendo bombillas UV, ventiladores, jaulas de retención y más, visite www.DynaTrap.com.

GUARDE ESTAS INSTRUCCIONES

PARA USO DOMÉSTICO O COMERCIAL Y EN EXTERIORES E INTERIORES



Dynamic Solutions Worldwide, LLC
12247 W. Fairview Ave. Milwaukee, WI 53226
1-877-403-TRAP (8727)
customercare@dsw-llc.com

www.DynaTrap.com

©2018 Dynamic Solutions Worldwide, LLC



Este dispositivo cumple con las normas de funcionamiento de los emisores de luz Productos, 21 DFR, Parte 1040, Capítulo 1, Sección J, Salud Radiológica.