



MODEL: DT1100-HCDTN OWNER'S MANUAL FLYING INSECT TRAP

Thank you for purchasing the DYNATRAP® flying insect trap!

This product may be covered by one or more U.S. patents or pending patent applications. See www.dynatrap.com/patents

IMPORTANT, RETAIN FOR FUTURE REFERENCE: READ CAREFULLY

WARNING: When using electric appliances, basic precautions should always be followed, including the following:

- To disconnect, turn all controls to the off (“O”) position, then remove plug from outlet.
- Unplug from outlet when not in use and before servicing or cleaning.
- To reduce the risk of electrical shock, do not put appliance in water or other liquid.
- This appliance is provided with double insulation. Use only identical replacement parts.

CAUTION: To reduce the risk of injury from moving parts, unplug before servicing.

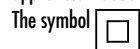
WARNING: Risk of Electric Shock.

See instructions for Servicing of Double-Insulated Appliances.

IMPORTANT SAFETY INSTRUCTIONS

Please read these instructions before using the DynaTrap® Insect Trap and keep for future reference.

1. Always turn unit off and disconnect plug before servicing, cleaning, or changing bulb.
2. Do not position the unit near heat, gas, oil or other flammable materials.
3. Mount product out of reach from children.
4. Never operate this product if it has a damaged cord or plug, if it is not working properly, if it has been dropped or damaged, or if it has been dropped into water.
5. Do not insert fingers or any foreign objects into the unit while it is connected to an electrical outlet.
6. Collected mosquitoes within the unit may contribute to fire, so clean insects from the unit frequently.
7. Do not clean this product with water spray. Do not place where it can fall into water, or near flammable materials.
8. Do not touch fan while in motion.
9. Do not abuse cord — never carry or hang unit by cord or yank it to disconnect from receptacle. Keep cord away from heat, oil, or sharp edges.
10. Use only extension cords that are clearly marked “Suitable for Use with Outdoor Appliances” and that have plug and receptacles that match the product plug. Replace all damaged cords.
11. Only use attachments recommended or sold by the manufacturer.
12. Do not unplug by pulling on cord. To unplug, grasp the plug, not the cord.
13. Do not use the machine on desk or in hand.
14. **SERVICING OF DOUBLE-INSULATED APPLIANCES** - In a double-insulated appliance, two systems of insulation are provided instead of grounding. No grounding means is provided on a doubleinsulated appliance, nor should a means for grounding be added to the appliance. Servicing of a double-insulated appliance requires extreme care and knowl edge of the system, and should be done only by qualified service personnel. Replacement parts for a double-insulated appliance must be identical to those parts in the appliance. The symbol must be identical to those parts in the appliance. A double-insulated appliance is marked with the words “DOUBLE INSULATION” or “DOUBLE INSULATED.”



INSTALLATION & OPERATING INSTRUCTIONS

1. Unpack unit. Save carton for off-season storage (if needed).
2. If hanging or mounting the unit place approximately 3–6 feet above the floor/ground level for optimal catch rate and easy access for cleaning.
3. If mounting the unit to a wall, install the mounting bracket to the side of the DT1100-HCDTN. This bracket slides into side wall of the DT1100-HCDTN.
4. Turn power switch to “ON” position (The power switch is located under the rain protector)
5. If using outdoors, plug cord into an outdoor outlet or UL listed extension cord as described in “IMPORTANT SAFETY INSTRUCTIONS”.
6. For best catch results leave unit on at all times, except when cleaning or servicing.
7. If using outdoors, it is recommended to place the unit 20-40 feet away from where people will be sitting.
8. Catch rate activity will be higher at night. For best catch results it is recommended to keep the unit away from competing light sources. Intended for household use only.

USER MAINTENANCE INSTRUCTIONS - CLEANING

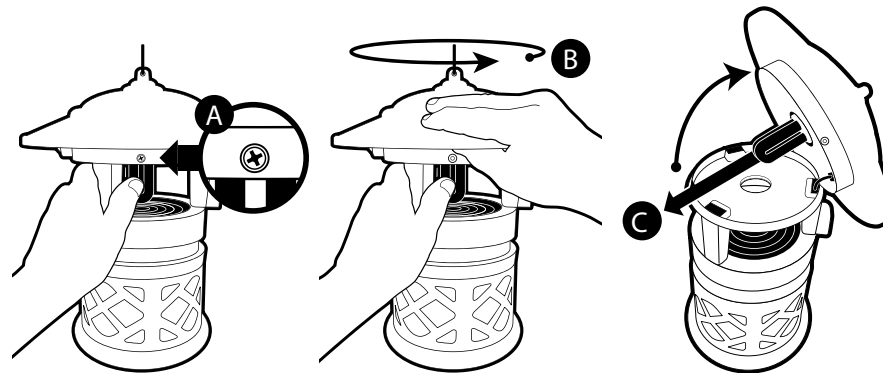
Clean the trap at least once a week to prolong life of the unit, insure fire prevention, and provide for more efficient operation.

1. Be sure to clean the unit once per week
2. Unplug before cleaning
3. For weekly cleaning, twist the cage clockwise, and remove the damper by grasping the crossbar near the edge of the damper. Pull up firmly. Remove any buildup from the inside of the retaining cage and fan with a brush (included). Replace damper, snap firmly into place.
4. For major cleaning, remove the screws securing the fan housing to the light housing. After removing the screws, gently pull the fan housing away from the light housing. Using a soft brush, remove dirt and debris from the light housing. Once the cleaning process has been completed, align the screw holes in the fan housing with the screw holes in the lighting unit and tighten the screws to the base of the lighting unit.
5. When replacing the retaining cage – DO NOT press / push against the screen windows.

REPLACING BULB Replace With DynaTrap Bulb #41050 (or equivalent G24 Type - 120V/7W UVA Bulb)

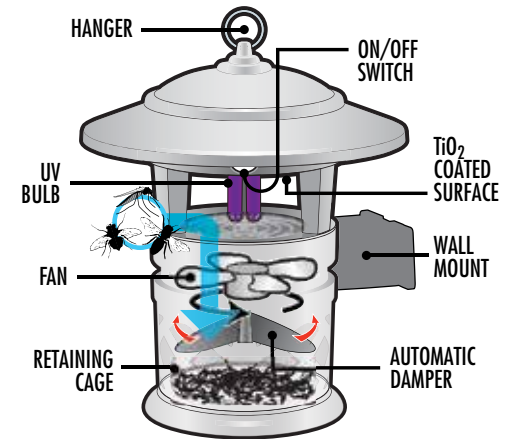
The Light bulb life expectancy is approximately 3,000 hours (or about 4 months), and should be replaced regularly to ensure optimal UV effectiveness. Even though the bulb's light may be visible to you, its ability to attract insects diminishes over time.

1. UNPLUG UNIT, and allow bulb to cool before replacing.
2. Remove screw (A). Twist cover counter-clockwise (B). Tilt cover back to expose bulb (C). Note: Upper and lower sections will remain connected by electrical wire - Do Not Pull or Attempt To Disconnect.
3. Untighten the screw securing the base of the light bulb to the light housing. Slide the metal clip to the side. Cover the bulb with a cloth to protect your finger and hand. Grasp the bulb (with your hand and fingers protected by the cloth) and gently pull the bulb from the socket.
4. Remove any debris from the lamp socket with a brush before inserting the new bulb. Replace the metal clip over the base of the bulb and tighten the retaining screw.
5. Replace cover onto grill and twist clockwise to lock, replace screw and tighten to secure.



HOW THE DYNATRAP® INSECT TRAP WORKS

Flying insects are attracted to the unit by UV light and CO2 that is generated by the photo-catalysis between the UV lamps and special TiO2 coating. The fan then pulls the insects into the screened base, trapping them until they dehydrate and die. The base can be removed, allowing the contents to be periodically emptied into the trash.



TROUBLESHOOTING

Problem:	Possible cause:	Correction:
Bulb does not illuminate and fan does not spin.	No electrical power.	1. Check plug, receptacle and fuse or circuit breaker. 2. Check to make sure power is switched to the “ON” position.
Bulb illuminates, but fan does not spin.	Shorted fan.	UNPLUG UNIT: Examine fan to see that it is free from foreign material, dirt or build-up of dead insects. Clean unit as in “CLEANING” section.
Fan spins, but bulb does not illuminate.	1. Bulb not seated properly 2. Burnt out bulb	1. Check all sockets for proper bulb seating and alignment. 2. Replace bulb if needed following instructions under “Replacing Bulb”

LIMITED WARRANTY

DYNAMIC guarantees to the original purchaser that this product is free from defective materials and workmanship. This warranty is limited to remedy any defective part for a period of one year from date of original date of purchase. Retain your original receipt as proof of purchase. This warranty does not apply to the light bulb, nor to, in our judgment, misuse or abuse. If this unit has been altered, no warranty is in force. This warranty does not apply if this unit is purchased outside the United States, excluding Canada and Mexico. In no case shall DYNAMIC be liable for any accidental, punitive, consequential, or any other damages of any kind for breach of this or any other warranty, expressed or implied, whatsoever. Some states do not allow limitation on how long an implied warranty lasts, so the above limitation or exclusion may not apply to you. This warranty gives you specific legal rights, and you may also have other rights that vary from state to state.

REPLACEMENT PARTS

41050 7-Watt Replacement UV Fluorescent Bulb (1 piece)

To see all replacement and accessory parts available for your DynaTrap, including UV-bulbs, fans, retaining cages, and more, visit www.dynatrap.com.

SAVE THESE INSTRUCTIONS



Dynamic Solutions Worldwide, LLC
12247 W. Fairview Ave. Milwaukee, WI 53226
1-877-403-TRAP (8727)
customer@dsww-llc.com
Visit us online at www.dynatrap.com
©2017 Dynamic Solutions Worldwide, LLC



This device complies with Performance Standards for Light-Emitting Products, 21 DFR, Part 1040, Chapter 1, Subchapter J, Radiological health.



MODELO: DT1100-HCDTN MANUAL DEL PROPIETARIO

¡Gracias por comprar
el DYNATRAP®

trampa de insectos voladores!

Este producto puede estar cubierto por una o más patentes de EE.UU. o aplicaciones pendientes de patente. Ver www.dynatrap.com/patents

IMPORTANTE, CONSERVELO PARA EL FUTURO REFERENCIA: LEER DETENIDAMENTE

Cuando use aparatos eléctricos, se deben de seguir precauciones básicas, incluyendo lo siguiente:

– Para desconectar, apague todos los controles en la posición (“0”), luego, remueva la clavija del enchufe eléctrico.

– Desconecte del enchufe cuando no este en uso y antes de darle servicio.

– Para reducir el riesgo de choque eléctrico, no ponga el aparato en agua o cualquier otro líquido.

– Este aparato esta proveído con aislado doble. Use solo con partes de repuesto idénticas.

PRECAUCIÓN: Para reducir el riesgo de lesiones causadas por piezas móviles, desconéctela antes de realizar el mantenimiento.

ADVERTENCIA: Riesgo de descarga eléctrica.

Vea instrucciones para Servicio de Aparatos de Doble Aislado.

INSTRUCCIONES IMPORTANTES DE SEGURIDAD

Sírvase leer estas instrucciones antes de usar el trampa electrónico de insectos DynaTrap® y guárdelas como referencia futura.

1. Siempre desenchufe la unidad antes de darle servicio, limpiarla, cambiar el foco, cuando no este en uso, etc.
2. No coloque este producto cerca de fuentes de calor, gas, aceite u otros materiales inflamables.
3. Manténgase alejado del alcance de los niños.
4. Nunca opere este producto si su cable de corriente ha sido dañado, si no esta trabajando correctamente, si ha caído o dañado, o si ha sido tirado en agua.
5. No meta los dedos ni objetos extraños en la unidad mientras esta conectada a un receptáculo eléctrico.
6. Los insectos recolectados dentro de la unidad podrían contribuir a un incendio; por lo tanto, limpie los insectos muertos de la unidad con frecuencia.
7. No limpie este producto rociándolo con agua. No lo coloque donde pueda caerse al agua, ni cerca de materiales inflamables.
8. No toque el ventilador cuando este en movimiento.
9. No maltrate el cable-nunca transporte la unidad por el cable ni tire del mismo para desenchufarla. Mantenga el cordón lejos del calor, el aceite, o de bordes afilados.
10. Use sólo cables de extensión que están claramente marcados “Adecuado para usarse en aparatos al aire libre” y que tienen enchufe y receptáculos que coinciden con el enchufe del producto. Reemplace todos los cables dañados.
11. Utilice únicamente accesorios recomendados o vendidos por el fabricante.
12. No desconecte el aparato tirando del cable. Para desenchufar, tome el enchufe, no del cable.
13. No utilice la máquina sobre el escritorio o en la mano.
14. SERVICIO DE APARATOS DOBLE-AISLADOS -En un aparato de doble aislamiento, se proporcionan dos sistemas de aislamiento en lugar de conexión a tierra. No se proporciona ningún medio de conexión a tierra en un aparato de doble aislamiento, ni debe añadirse un medio de conexión a tierra al aparato. El mantenimiento de un aparato con doble aislamiento requiere un cuidado extremo y un conocimiento del sistema, y debe ser realizado únicamente por personal de servicio calificado. Las piezas de repuesto para un aparato de doble aislamiento deben ser idénticas a las partes del aparato. Un aparato de doble aislamiento está marcado con las palabras “DOUBLE INSULATION” o “DOUBLE INSULATED”. El símbolo

INSTALACION E INSTRUCCIONES DE OPERACION

1. Desempaque la unidad. Guarde la caja para que re-use fuera de temporada.
2. Si está colgando o montando la unidad al aire libre, colóquelos aproximadamente de 3 a 6 pies por encima del piso /nivel del suelo para obtener una tasa de captura óptima y un acceso fácil para la limpieza.
3. Si monta la unidad en una pared, instale el soporte de montaje en el lateral del DT1100-HCDTN. Este soporte se desliza en la pared lateral del DT1100-HCDTN.
4. Coloque el interruptor en la posición “ON” (El interruptor de alimentación se encuentra debajo del protector de lluvia).
5. Si se utiliza al aire libre, enchufe el cable en un enchufe exterior o cable de extensión listado por UL como se describe en “INSTRUCCIONES DE SEGURIDAD IMPORTANTES”.
6. Para obtener los mejores resultados de la captura, deje la unidad encendida todo el tiempo, excepto cuando se limpie o repare.
7. Si se usa al aire libre, se recomienda colocar la unidad a 20-40 pies de distancia de donde la gente estará sentada.
8. La actividad de captura será mayor durante la noche. Para obtener los mejores resultados de captura, se recomienda mantener la unidad alejada de fuentes de luz competidoras. Diseñado para uso doméstico solamente.

INSTRUCCIONES DE USO Y MANTENIMIENTO – LIMPIEZA

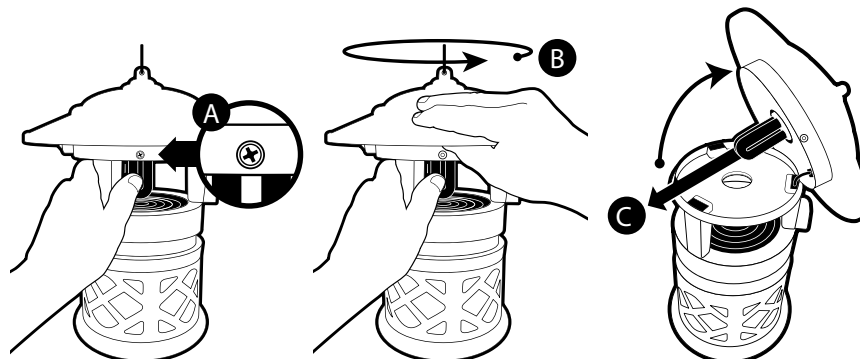
Limpieza frecuente prolongara la vida útil de la unidad, garantizara la prevención de incendios, y la unidad funcionara en forma más eficiente.

1. Asegúrese de limpiar la unidad al menos cada semana.
2. Para darle limpieza, sujete la parte superior de la unidad y remueva el conector de la fuente de poder.
3. Para la limpieza semanal, remueva la cámara de recolección simplemente girando en la dirección y aspas del ventilador con una brocha.
4. Una vez que la cámara de recolección este limpia, realínéela con la sección de en medio de la trampa. Coloque la malla dentro de la cámara de recolección y presiónela en su lugar.
5. Al reemplazar la jaula de retención - NO presione / presione contra las ventanas de la pantalla

REEMPLAZO DEL FOCO Reemplazar con DynaTrap Bulb #41050 (o equivalente G24 Tipo - 120V /7W Bulbo UVA)

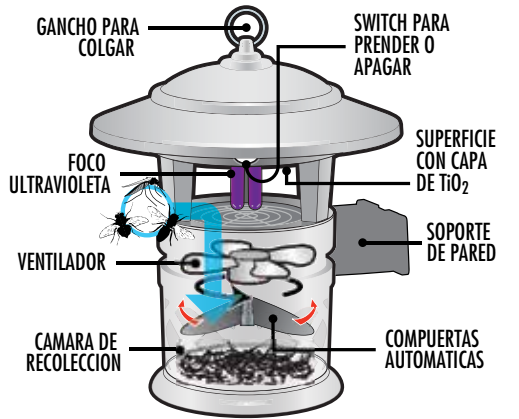
La vida de uso de los focos es de aproximadamente 3,000 horas (o cerca de 4 meses), y deben de reemplazarse después de este tiempo para mantener la eficacia óptima de la luz ultravioleta. Aun cuando usted vea la luz de los focos, su capacidad para atraer insectos disminuye con el tiempo.

1. Desconecte El Cable, permita que los focos se enfrien antes de cambiarlos.
2. Retire el tornillo (A) que sujeta la tapa y luego gire la cubierta hacia la izquierda (B). Coloque la cubierta hacia atrás para exponer el foco (C). Nota: Las secciones superior e inferior permanecerán conectados por medio del cable eléctrico - No lo jale ni lo intente desconectar.
3. Afloje el tornillo que sujeta la base del foco de la caja de la luz. Deslice el clip de metal a un lado. Cubra el foco con un paño para proteger sus dedos y manos y jale el foco suavemente para removerlo de su base.
4. Limpie la base del foco con el cepillo antes de insertar el foco nuevo. Vuelva a colocar el clip de metal sobre la base del foco y apriete el tornillo de sujeción.
5. Vuelva a colocar la tapa en la parrilla y gírela hacia la derecha para que quede segura, vuelva a colocar el tornillo y apriete para asegurarlo.



COMO FUNCIONA LA TRAMPA DE INSECTOS DYNATRAP®

Los insectos voladores son atraídos a la unidad por medio de la luz y el CO2 (dióxido de carbono) que es generado por la foto-catálisis que sucede entre la capa de TiO2 (dióxido de titanio) y los focos ultravioletas; luego el ventilador los succiona hacia una cámara de recolección donde quedan atrapados hasta que se deshidratan y mueren. La cámara de recolección puede ser removida, de esta forma se pueden periódicamente vaciar los contenidos en la basura. Las rejillas en la cámara de recolección permiten ver lo que ha sido atrapado, alertando de esta manera la siguiente vez que se necesita vaciar.



IDENTIFICACION Y RESOLUCION DE PROBLEMAS

Problema:	Posible Causa:	Corrección:
El foco no alumbran y el ventilador no gira.	No hay corriente eléctrica.	1. Revise la conexión, el contacto, o el breaker eléctrico. 2. Asegúrese de que la fuente de poder este firmemente conectada en la parte superior de la unidad.
El foco prenden, pero el ventilador no gira.	El ventilador esta en corto.	DESCONECTE LA UNIDAD: Examine el ventilador para ver si esta libre de suciedad o insectos muertos. Limpie de acuerdo a la sección de “Limpieza”.
El ventilador gira, pero el foco no prenden.	1. El foco no están firmemente colocados. 2. El foco están fundidos.	1. Revise que los focos estén firmemente colocados en la base del foco. 2. Cambie los focos si es necesario, de acuerdo a las instrucciones bajo “Reemplazo del foco”.

GARANTIA LIMITADA

DYNAMIC garantiza al comprador original que este producto esta libre de defectos de materiales y mano de obra. Esta garantía esta limitada a remediar cualquier parte defectuosa durante un periodo de un año a partir de la fecha de compra original. Retenga su recibo original como prueba de compra. Esta garantía no es aplicable ni al foco, ni al maltrato o uso inapropiado, a nuestro juicio. Si esta unidad es alterada, se anula la garantía. Esta no es aplicable a esta unidad si fue comprada fuera de los Estados Unidos, excluyendo Canadá y México. DYNAMIC no será responsable en ningún caso de daños incidentales, punitivos, derivados o daños de ningún otro tipo por incumplimiento de esta o de cualquier otra garantía, ya sea expresa o implícita. Algunos estados no permiten limitación con respecto a la duración de una garantía implícita y, por lo tanto, la limitación o exclusión anterior podría no serle aplicable. Esta garantía le otorga derechos legales específicos y usted puede tener además otros derechos que variarán de un estado a otro.

PARTES & ACCESORIOS DISPONIBLES

41050 Foco fluorescente UV de reemplazo de 7 vatios (1 pieza)

Para ver todas las piezas de repuesto y accesorios disponibles para su DynaTrap, incluyendo bombillas UV, ventiladores, jaulas de retención y más, visite www.dynatrap.com.

GUARDE ESTAS INSTRUCCIONES



Dynamic Solutions Worldwide, LLC
12247 W. Fairview Ave. Milwaukee, WI 53226
1-877-403-TRAP (8727)

customercare@dsw-llc.com

www.dynatrap.com

©2017 Dynamic Solutions Worldwide, LLC



Para uso doméstico
solamente



Este dispositivo cumple con las normas de funcionamiento de los emisores de luz Productos, 21 DFR, Parte 1040, Capítulo 1, Sección J, Salud Radiológica.